



**HIRVENHOITO- JA VEROTUSSUUNNITELMA SEKÄ
KAATOLUPAHAKEMUSTEN PUOLTOPERUSTEET
VUONNA 2016**

SALLAN RIISTANHOITOYHDISTYS 213
HIRVEN HOITO- JA VEROTUSSUUNNITELMA 2016

A. LASKENTAOSA

	2016	2015	2014	2013	2012	2011	2010
<i>RKTL:n tulos / Metsästäjien / LL</i>	1400	1540	1202	1173	1077	1423	1905
<i>Arvioitu vasatuotto %</i>	36	40	38	43	43	43	40
<i>Arvioidut tappiot %</i>	4,4	5	5	5	5	5	5
<i>Maapinta-ala ha</i>	572444	574000	574000	574000	574000	574000	574000
<i>Yhdistyksen hirvitiheys tavoite /1000 ha</i>	2,0	2,0	1,5	1,8	1,8	1,8	1,8
<i>Kanta syksyllä ilman tappioita</i>	1904	2156	1659	1677	1540	2035	2667

Maapinta- ala	Hirvien talvinen		Vasatuotto	Erilaiset tappiot	Kanta syksyllä ennen metsästystä		Rhy:n tavoite tiheys	Rhy:n tavoite metsästyksen jälkeen	
	tiheys	määrä			yks / 1000 ha	yks / 1000 ha		yks / 1000 ha	yksilöä
ha	yks / 1000 ha	yksilöä	yks / vuosi	yks / vuosi	yks	yks / 1000 ha	yks / 1000 ha	yks / 1000 ha	yksilöä
572444	2,45	1400	504	84	1820	3,2	2,0	2,0	1145

Kaatotavoitteet:

	2016	2015	2014	2013	2012	2011	2010
<i>Metsästettävä määrä syksyn kannasta</i>	675	900	750	580	430	1188	1500
<i>Vasaosuus kaatokiint. %</i>	38	38	40	40	30	40	40
<i>Tavoitteellinen suunta</i>	-	-	-	-	-	-	-
<i>Edellisen vuoden kaatokiintiö</i>	900	750	580	430	1188	1500	1264

Kaatotavoite			Vasaosuus kaatokiintiöstä	Kaatokiintiö syks. kannasta	Kanta metsästyksen jälkeen		Muutos ed. vuoteen	Kannan kehityk- sen suunta
Aikuisia	Vasoja	Yhteensä	%	%	yks	yks / 1000 ha	yks / + -	+ - / +/-
419	257	675	38	37,1	1145	2,00	-225	-
547	Pyyntilupaa							

Hirvilupien jakaantuminen eri alueille ja verotuskertoimet

Verotusalueet	Pinta- ala	Kerroin hirviä	Hirveä	Vasa %	Pyynti- lupina	Kerroin pyyntil.
1. Lohko:						
Yksityismaat	67 277	1,35	91	0,38	74	1,09
Sallan yhteismetsä Portti	14 002	1,35	19	0,38	15	1,09
Sallan yhteismetsä Oulanka	6 971	1,35	9	0,38	8	1,09
Valtion maa Vilma	81 370	1,35	110	0,38	89	1,09
2. Lohko:						
Yksityismaat	152 955	1,65	252	0,38	204	1,34
Sallan yhteismetsä Jauru	6 748	1,65	11	0,38	9	1,34
Sallan yhteismetsä Tenniö	2 102	1,65	3	0,38	3	1,34
Vm Palo-Koutelo- Joutsenaapa	33 856	1,65	56	0,38	45	1,34
3. Lohko:						
Sallan yhteismetsä Naruska	23 824	0,90	21	0,38	17	0,73
Väriön yhteismetsä	18 097	0,90	16	0,38	13	0,73
Valtion maa Suolti	49 609	0,90	45	0,38	36	0,73
4. Lohko:						
Valtion maa Tuntsa	81 766	0,51	42	0,38	34	0,41
YHTEENSÄ	538 577		675		547	

Valtion lupien osuus 37 %

Muutos edelliseen vuoteen -25 %

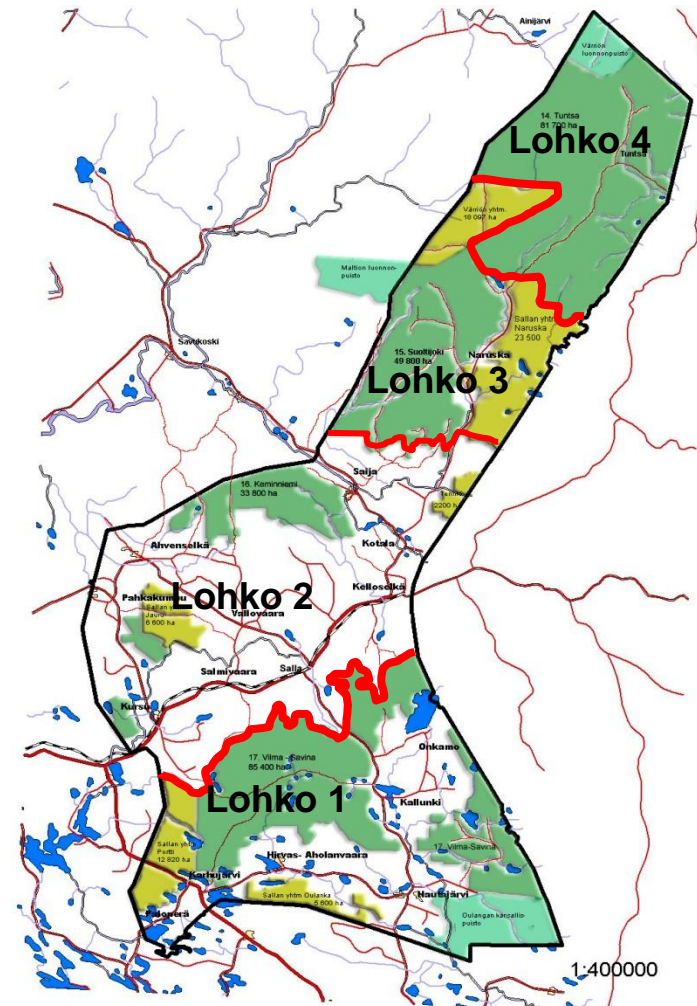
Aikuisia hirviä saa kaataa enintään 416

1. Lohko: Onkamon Erä ry, Savinan Erä ry, Oulangan Erä- ja Kalamiehet ry, Vuoman Erä ry, Peurajärven Erä ry, Hirvasvaaran Erä ry, Etelä-Sallan Erä ry, Sallan yhteismetsän Portin ja Oulangan palstat, Vilman valtion alue

2. Lohko: Kursun Erä ry, Kaitaseljän Erä ry, Salmivaaran Erä ry, Jaurun Erästäjät ry, Siuloivan Kiertäjät ry, Pohjois-Sallan Erä ry, Metsästysseura Kerä ry, Sallan Eränkävijät ry, Maaselän Erä ry, Keminniemen Erä ry, Sallan Erä- ja Kalamiehet ry, Sallan yhteismetsän Jaurun ja Tenniön palstat, Palo-Koutelo-Joutsenaapa valtion alue

3. Lohko: Sallan yhteismetsän Naruskan palsta, Väriön yhteismetsä ja Suoltin valtion alue

4. Lohko: Tuntsa



B. HIRVIKANNAN AKTIIVINEN HOITO:

- Valtionmaiden luvat esitetään käytettäväksi riistanhoitoyhdistyksen puoltamalla tavalla.
- Yksittäiset seurueet metsästävät valtionmaiden hirvensä siellä mihin riistanhoitoyhdistys on ne puoltanut Metsähallituksen myöntämän metsästysoikeuksien puitteissa.
- Nämä esitykset pyydetään huomioimaan tehtäessä päätöksiä pyyntilupien jakaantumisesta eri valtionmaiden lohkoille.
- Ulkopaikkakuntalaisen aluelupa on pyyntilupakohtainen

C. VALIKOIVA VEROTUS

- Tuottavia naaraita ja isoja valtauroksia tulisi säästää. Suositellaan, että 10 - 15 piikkiset valtauroshirvet säästetään.
- Yhdistyksen alueella aikuisten saalismäärästä tulee olla 50 % uroksia ja 50 % naaraita.

D. METSÄSTÄJIEN KOULUTUS

- Hirvihoitajille pidetään koulutustilaisuus ennen metsästyksen alkua. Pääpaino koulutuksessa on metsästysturvallisuus, hirvihavaintokortin oikea täyttäminen, ohjeet oma riista-palvelun käytöstä ja lopullisen kaatoilmoituksen jättämisestä. Lisäksi jaetaan tarvittava materiaali.

E. METSÄSTYKSEN SEURANTA, OHJANTA JA RAPORTOINTI RIISTANHOITUYHDISTYKSELLE.

- Metsästyksen edistymistä seurataan oma riista-palvelun avulla. Riistanhoitoyhdistyksen hallitus kutsuu luvansaajat palaveriin marraskuun aikana käsittelemään sen hetkistä metsästyksen edistymistä.
- Kaatopaikan ilmoitus on tehtävä Suomen riistakeskuksen koordinaattiohjeen mukaan.
- Suomen Riistakeskuksen Lapin aluetoimistolle annetaan tarvittaessa raportti metsästyksen edistymisestä.
- Lopulliset kaatoilmoitukset on jätettävä MA 9 § mukaisesti.

F. PYYNTILUPIEN PUOLTOPERUSTEET

Lohkokohtaisessa verotuksessa yksityismaille jyvitetään niitten pinta-alojen mukainen osuus ko. lohkon kokonaispinta-alasta. Tämä osuus jaetaan pyyntiluvan hakijoille pinta-alojen mukaisessa suhteessa.

Valtionmaalle tuleva pinta-alan mukainen osuus ko. lohkoista jaetaan lohkolle hakevien ampujien suhteessa.

Mikäli luvanhakijalla on hakemuksessaan useampia valtionmaalohkoja, jyvitetään hakijan ampujat näille lohkoille haettujen lohkojen pinta-alojen mukaisessa suhteessa.

SUUNNITELMAN LAADINTAVAIHEESSA ON KUULTU SEURAAVIA SIDOSRYHMIÄ:

- yksityismetsätalous
- Suomen riistakeskus
- metsästysseurat ja seurueet
- Metsähallitus
- Tiehallinto
- naapuri riistanhoitoyhdistykset
- Metsäkeskus

HIRVIEN AIHEUTTAMIA VAHINKOJA ON TODETTU SEURAAVASTI:

a) metsätalous	262	ha, vahingot on arvioitu vuonna 2015
b) maatalous	0	€, vahingot on arvioitu vuonna 2015
c) liikennevahingot	6	kpl hirvikolareita vuonna 2015

HALLINNOLLINEN KÄSITTELY

1. Suunnitelman on laatinut Sallan Rhy:n hallitus/toiminnanohjaaja Kari Hänninen
2. Suunnitelma on käsitelty ja hyväksytty toteutettavaksi riistanhoitoyhdistyksen hallituksessa (muutokset, lisäykset) 7.4.2016

Hirven hoito- ja verotussuunnitelma puoltoperusteinen tulee lähettää toiminnanohjaajan toimesta vuosittain hyväksyttynä välittömästi Suomen riistakeskuksen aluetoimistoon.