



**HIRVENHOITO- JA VEROTUSSUUNNITELMA SEKÄ
KAATOLUPAHAKEMUSTEN PUOLTOPERUSTEET
VUONNA 2017**

HIRVEN HOITO- JA VEROTUSSUUNNITELMA 2017

A. LASKENTAOSA

	2017	2016	2015	2014	2013	2012	2011
<i>RKTL:n tulos / Metsästäjien / LL</i>	1386	1400	1540	1202	1173	1077	1423
<i>Arvioitu vasatuotto %</i>	41	36	40	38	43	43	43
<i>Arvioidut tappiot %</i>	5,2	4,4	5	5	5	5	5
<i>Maapinta-ala ha</i>	572444	572444	574000	574000	574000	574000	574000
<i>Yhdistyksen hirvitiheys tavoite /1000 ha</i>	2,0	2,0	2,0	1,5	1,8	1,8	1,8
<i>Kanta syksyllä ilman tappioita</i>	1949	1904	2156	1659	1677	1540	2035

Maapinta- ala	Hirvien talvinen		Vasatuotto	Erilaiset tappiot	Kanta syksyllä ennen metsästystä		Rhy:n tavoite tiheys	Rhy:n tavoite metsästyksen jälkeen	
	tiheys	määrä			yks / 1000 ha	yks / 1000 ha		yks / 1000 ha	yksilöä
ha	yks / 1000 ha	yksilöä	yks / vuosi	yks / vuosi	yks	yks / 1000 ha	yks / 1000 ha	yks / 1000 ha	yksilöä
572444	2,42	1386	563	100	1848	3,2	2,0	2,0	1145

Kaatotavoitteet:

	2017	2016	2015	2014	2013	2012	2011
<i>Metsästettävä määrä syksyn kannasta</i>	703	675	900	750	580	430	1188
<i>Vasaosuus kaatokiint. %</i>	38	38	38	40	40	30	40
<i>Tavoitteellinen suunta</i>	-	-	-	-	-	-	-
<i>Edellisen vuoden kaatokiintiö</i>	675	900	750	580	430	1188	1500

Kaatotavoite			Vasaosuus kaatokiintiöstä	Kaatokiintiö syks. kannasta	Kanta metsästyksen jälkeen		Muutos ed. vuoteen	Kannan kehityk- sen suunta
Aikuisia	Vasoja	Yhteensä	%	%	yks	yks / 1000 ha	yks / + -	+ - / +/-
436	267	703	38	38,1	1145	2,00	28	-
570	Pyyntilupaa							

Hirvilupien jakaantuminen eri alueille ja verotuskertoimet

Verotusalueet	Pinta-ala	Kerroin hirsiviä	Hirveä	Vasa %	Pyyntilupina	Kerroin pyyntil.
1. Lohko:						
Yksityismaat	67 143	1,45	97	0,38	79	1,17
Sallan yhteismetsä Portti	14 109	1,45	20	0,38	17	1,17
Sallan yhteismetsä Oulanka	6 987	1,45	10	0,38	8	1,17
Valtion maa Vilma	81 370	1,45	118	0,38	96	1,17
2. Lohko:						
Yksityismaat	153 097	1,70	260	0,38	211	1,38
Sallan yhteismetsä Jauru	6 811	1,70	12	0,38	9	1,38
Sallan yhteismetsä Tenniö	2 102	1,70	4	0,38	3	1,38
Vm Palo-Koutelo-Joutsenaapa	33 856	1,70	58	0,38	47	1,38
3. Lohko:						
Sallan yhteismetsä Naruska	24 821	0,90	22	0,38	18	0,73
Värriön yhteismetsä	18 097	0,90	16	0,38	13	0,73
Valtion maa Suolti	49 609	0,90	45	0,38	36	0,73
4. Lohko:						
Valtion maa Tuntsa	81 766	0,50	41	0,38	33	0,41
YHTEENSÄ	539 768		703		570	

Valtion lupien osuus 37 %

Muutos edelliseen vuoteen 3 %

Vuoden 2017 lupamäärä 703

hirveä, eli 570 pyyntilupaa.

Aikuisia hirsiviä saisi kaataa

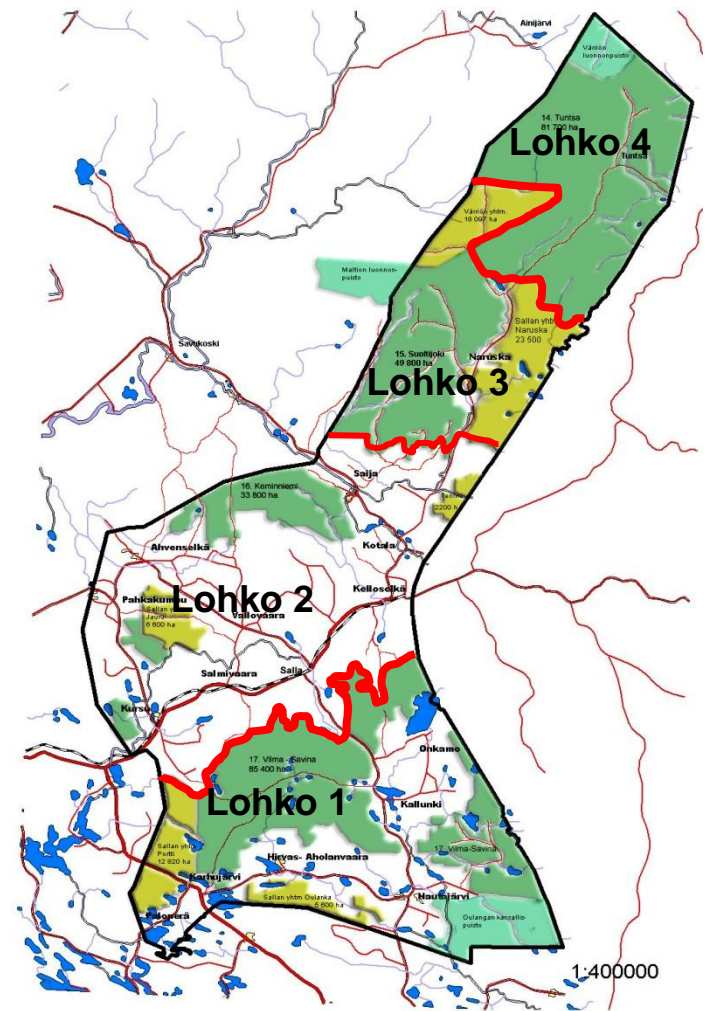
enintään 436.

1. Lohko: Onkamon Erä ry, Savinan Erä ry, Oulangan Erä- ja Kalamiehet ry, Vuoman Erä ry, Peurajärven Erä ry, Hirvasvaaran Erä ry, Etelä-Sallan Erä ry, Sallan yhteismetsän Portin ja Oulangan palstat, Vilman valtion alue

2. Lohko: Kursun Erä ry, Kaitaseljän Erä ry, Salmivaaran Erä ry, Jaurun Erästäjät ry, Siuloivan Kiertäjät ry, Pohjois-Sallan Erä ry, Metsästysseura Kerä ry, Sallan Eränkävijät ry, Maaselän Erä ry, Keminniemen Erä ry, Sallan Erä- ja Kalamiehet ry, Sallan yhteismetsän Jaurun ja Tenniön palstat, Palo-Koutelo-Joutsenaapa valtion alue

3. Lohko: Sallan yhteismetsän Naruskan palsta, Värriön yhteismetsä ja Suoltin valtion alue

4. Lohko: Tuntsa



B. HIRVIKANNAN AKTIIVINEN HOITO:

- Pyyntilupien jakaantuminen eri lohkoille esitetään käytettäväksi riistanhoitoyhdistyksen hirvenhoito- ja verotussuunnitelmassa olevalla tavalla.
- Ulkopaikkakuntalaisen aluelupa on pyyntilupakohtainen

C. VALIKOIVA VEROTUS

- Tuottavia naaraita ja isoja valtauroksia tulisi säästää. Suositellaan, että 10 - 15 piikkiset valtauroshirvet säästetään.
- Yhdistyksen alueella aikuisten saalismäärästä tulee olla 50 % uroksia ja 50 % naaraita.

METSÄSTÄJIEN

D. KOULUTUS

- Hirvihoitajille pidetään koulutustilaisuus ennen metsästyksen alkua. Pääpaino koulutuksessa on metsästysturvallisuus, ohjeet Oma riista-palvelun käytöstä ja lopullisen kaatoilmoituksen jättämisestä.

E. METSÄSTYKSEN SEURANTA, OHJANTA JA RAPORTOINTI RIISTANHOITUYHDISTYKSELLE.

- Metsästyksen edistymistä seurataan Oma riista-palvelun avulla. Riistanhoitoyhdistyksen hallitus kutsuu luvansaajat palaveriin marraskuun aikana käsittelemään sen hetkistä metsästyksen edistymistä.
- Hirvisaaliit ja -havainnot kirjataan Oma riista -palveluun.
- Suomen Riistakeskuksen Lapin aluetoimistolle annetaan tarvittaessa raportti metsästyksen edistymisestä.
- Lopulliset kaatoilmoitukset on jätettävä MA 9 § mukaisesti.

F. PYYNTILUPIEN PUOLTOPERUSTEET

Lohkokohtaisessa verotuksessa yksityismaille jyvitetään niitten pinta-alojen mukainen osuus ko. lohkon kokonaispinta-alasta. Tämä osuus jaetaan pyyntiluvan hakijoille pinta-alojen mukaisessa suhteessa.

Valtionmaalle tuleva pinta-alan mukainen osuus ko. lohkoista jaetaan lohkolle hakevien ampujien suhteessa.

Mikäli luvanhakijalla on hakemuksessaan useampia valtionmaalohkoja, jyvitetään hakijan ampujat näille lohkoille haettujen lohkojen pinta-alojen mukaisessa suhteessa.

SUUNNITELMAN LAADINTAVAIHEESSA ON KUULTU SEURAAVIA SIDOSRYHMIÄ:

- yksityismetsätalous
- Suomen riistakeskus
- metsästysseurat ja seurueet
- Metsähallitus
- Tiehallinto
- naapuri riistanhoitoyhdistykset
- Metsäkeskus

HIRVIEN AIHEUTTAMIA VAHINKOJA ON TODETTU SEURAAVASTI:

a) metsätalous	103	ha, vahingot on arvioitu vuonna 2016
b) maatalous	0	€, vahingot on arvioitu vuonna 2016
c) liikennevahingot	6	kpl hirvikolareita vuonna 2016

HALLINNOLLINEN KÄSITTELY

1. Suunnitelman on laatinut Sallan Rhy:n hallitus/toiminnanohjaaja Kari Hänninen
2. Suunnitelma on käsitelty ja hyväksytty riistanhoitoyhdistyksen hallituksessa 3.4.2017

Hirven hoito- ja verotussuunnitelma puoltooperusteinen tulee lähettää toiminnanohjaajan toimesta vuosittain hyväksyttynä välittömästi Suomen riistakeskuksen aluetoimistoon.