



**HIRVENHOITO- JA VEROTUSSUUNNITELMA SEKÄ
KAA TOLUPAHAKEMUSTEN PUOLTOPERUSTEET
VUONNA 2019**

HIRVEN HOITO- JA VEROTUSSUUNNITELMA 2019

A. LASKENTAOSA

	2019	2018	2017	2016	2015	2014	2013
RKTL:n tulot / Metsästäjien / LL	1324	1653	1448	1400	1540	1202	1173
Arvioitu vasatuotto %	39,6	40	40	36	40	38	43
Arvioidut tappiot %	4,5	2,4	2,4	4,4	5	5	5
Maapinta-ala ha	572444	572444	572444	572444	574000	574000	574000
Yhdistyksen hirvitiheys tavoite /1000 ha	1,95	2,0	2,0	2,0	2,0	1,5	1,8
Kanta syksyllä ilm an tappioita	1848	2029	1949	1904	2156	1659	1677

Maapinta-ala ha	Hirvien talvinen		Vasatuotto yks / vuosi	Erilaiset tappiot yks / vuosi	Kanta syksyllä ennen metsästystä		Rhy:n tavoite tiheys yks / 1000 ha	Rhy:n tavoite metsästyksen jälkeen	
	tiheys yks / 1000 ha	määrä yksilöä			yks	yks / 1000 ha		yks / 1000 ha	yksilöä
572444	2,31	1324	524	83	1765	3,1	1,95	1,95	1116

Kaatotavoitteet:

	2019	2018	2017	2016	2015	2014	2013
Metsästettävä määrä syksyn kannasta	649	1293	703	675	900	750	580
Vasaosuus kaatokiint. %	38	40	38	38	38	40	40
Tavoitteellinen suunta	-	-	-	-	-	-	-
Edellisen vuoden kaatokiintö	1293	703	675	900	750	580	430

Kaatotavoite			Vasaosuus kaatokiintiöstä %	Kaatokiintö syks. kannasta %	Kanta metsästyksen jälkeen		Muutos ed. vuoteen yks / +-	Kannan kehityk- sensuunta +- / +/-
Aikuisia	Vasoja	Yhteensä			yks	yks / 1000 ha		
404	245	649	37,7	36,8	1116	1,95	-644	-

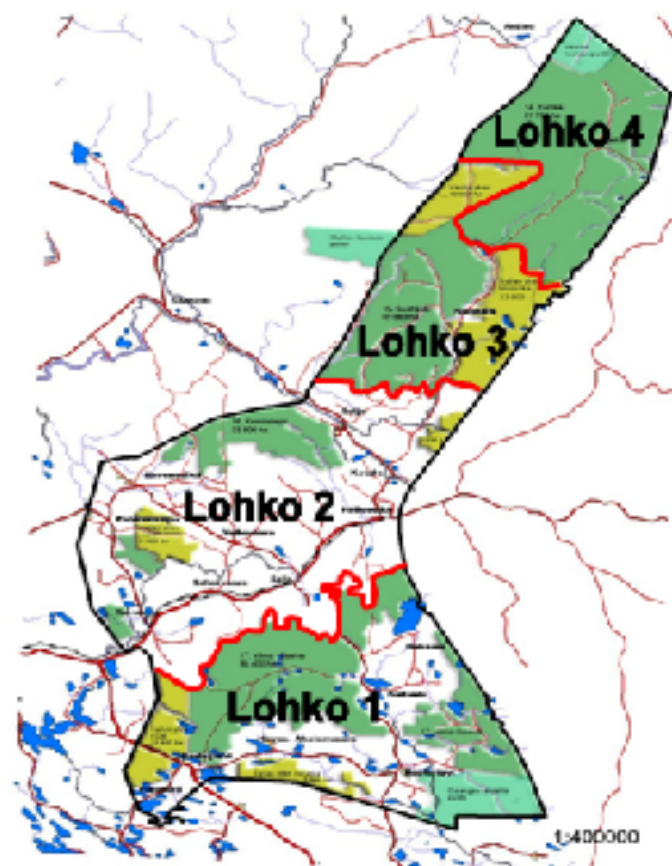
527 pyyntilupaa

Arvioitu kaatoprosentti 85 % niin silloin tarvitaan 620 pyyntilupaa

Hirvilupien jakaantuminen eri alueille ja verotuskertoimet

Verotusalueet	Pinta-ala	Kerroin hirviä	Hirveä	Vasa %	Pyynti- lupina	Kerroin pyyntil.
1. Lohko:						
Yksityismaat	65 491	1,70	111	0,38	90	1,38
Sallan yhteismetsä Portti	13 431	1,70	23	0,38	18	1,38
Sallan yhteismetsä Oulanka	6 734	1,70	11	0,38	9	1,38
Valtion maa Vilma	75 710	1,70	129	0,38	104	1,38
2. Lohko:						
Yksityismaat	151 433	1,90	288	0,38	233	1,54
Sallan yhteismetsä Jauru	6 846	1,90	13	0,38	11	1,54
Sallan yhteismetsä Tenniö	2 347	1,90	4	0,38	4	1,54
Vm Palo-Koutelo-Joutsenaapa	28 898	1,90	55	0,38	44	1,54
3. Lohko:						
Sallan yhteismetsä Naruska	24 479	0,97	24	0,38	19	0,79
Väriön yhteismetsä	18 074	0,97	18	0,38	14	0,79
Valtion maa Suolti	48 518	0,97	47	0,38	38	0,79
4. Lohko:						
Valtion maa Turtsa	81 756	0,52	43	0,38	34	0,42
YHTEENSÄ	523 717		765	38	620	

Valtion lupien osuus	36 %
Muutos edelliseen vuoteen -	18 %
Aikuisia enintään	474



Vuoden 2019 lupamäärä 765 hirveä, eli 620 pyyntilupaa. Aikuisia hirviä saisi kaataa enintään 474.

1. Lohko: Onkamon Erä ry, Savinan Erä ry, Oulangan Erä- ja Kalamiehet ry, Vuoman Erä ry, Peurajärven Erä ry, Hirvasvaaran Erä ry, Etelä-Sallan Erä ry, Sallan yhteismetsän Portin ja Oulangan palstat, Vilman valtion alue
2. Lohko: Kursun Erä ry, Kaitaseljän Erä ry, Salmivaaran Erä ry, Jaurun Erästäjät ry, Siuloivan Kiertäjät ry, Pohjois-Sallan Erä ry, Metsästysseura Kerä ry, Sallan Eränkävijät ry, Maaselän Erä ry, Keminniemen Erä ry, Sallan Erä- ja Kalamiehet ry, Sallan yhteismetsän Jaurun ja Tenniön palstat, Palo-Koutelo-Joutsenaapa valtion alue
3. Lohko: Sallan yhteismetsän Naruskan palsta, Väriön yhteismetsä ja Suoltin valtion alue
4. Lohko: TurtSAN valtion alue

B. HIRVIKANNAN AKTIIVINEN HOITO:

- Luvat esitetään myönnettäviksi ja käytettäviksi lohkokohtaisesti luvansaajan metsästysoikeuksien puitteissa.
- Nämä esitykset pyydetään huomioimaan tehtäessä päätöksiä pyyntilupien jakaantumisesta eri lohkoille.
- Ulkopakkakuntalaisen aluelupa on pyyntilupakohtainen

C. VALIKOIVA VEROTUS

- Tuottavia naaraita ja isoja valtauroksia tulisi säästää. Suositellaan, että 10 - 15 piikkiset valtauroshirvet säästetään.
- Yhdistyksen alueella aikuisten saalis määrästä tulee olla 53 % uroksia ja 47 % naaraita.

D. METSÄSTÄJIEN KOULUTUS

- Hirvijohtajille pidetään koulutusilaisuus ennen metsästyksen alkua. Pääpaino koulutuksessa on metsästyksen turvallisuus, ohjeet oma riista-palvelun käytöstä ja lopullisen kaatoilmoituksen jättämisestä.

E. METSÄSTYKSEN SEURANTA, OHJANTA JA RAPORTOINTI RIISTANHOITOYHDISTYKSELLE.

- Metsästyksen edistymistä seurataan oma riista-palvelun avulla. Riistanhoitoyhdistyksen hallitus kutsuu luvansaajat palaveriin marraskuun aikana käsittelemään sen hetkistä metsästyksen edistymistä.
- Kaatopaikan ilmoitus on tehtävä Suomen riistakeskuksen oma riista-palvelun perusteella. Metsähallituksen myöntämä aluelupa velvoittaa luvansaajan ilmoittamaan hirven kaadot kolmen vuorokauden aikana.
- Suomen Riistakeskuksen Lapin aluetoimistolle annetaan tarvittaessa raportti metsästyksen edistymisestä.
- Lopulliset kaatoilmoitukset on jätettävä MA 9 § mukaisesti.

F. PYYNTILUPIEN PUOLTOPERUSTEET

Lohkokohtaisessa verotuksessa yksityismaille jyvitetään niitten pinta-alojen mukainen osuus ko. lohkon kokonais pinta-alasta. Tämä osuus jaetaan pyyntiluvan hakijoille pinta-alojen mukaisesti suhteessa.

Valtionmaalle tuleva pinta-alan mukainen osuus ko. lohkoista jaetaan lohkoille hakevien ampujien suhteessa.

Mikäli luvanhakijalla on hakemuksessaan useampia valtionmaaloikoja, jyvitetään hakijan ampujat näille lohkoille haettujen lohkojen pinta-alojen mukaisesti suhteessa.

SUUNNITELMAN LAADINTAVAIHEESSA ON KUULTU SEURAAVIA SIDOSRYHMIÄ:

- yksityis metsätalous
- Metsähallitus
- naapuri riistanhoitoyhdistykset
- Suomen riistakeskus
- Tiehallinto
- Metsäkeskus
- metsästysseurat ja seurat

HIRVIEN AIHEUTTAMIA VAHINKOJA ON TODETTU SEURAAVASTI:

a) metsätalous	305	ha, vahingot on arvioitu vuonna 2018
b) maatalous	0	€, vahingot on arvioitu vuonna 2018
c) liikennevahingot	2	kpl hirvikolareita vuonna 2018

HALLINNOLLINEN KÄSITTELY

1. Suunnitelman on laatinut Sallan Rhy:n hallitus/toiminnanohjaaja Kari Hänninen
2. Suunnitelma on käsitelty ja hyväksytty toteutettavaksi riistanhoitoyhdistyksen hallituksessa (muutokset, lisäykset) 2.4.2019

Hirven hoito- ja verotussuunnitelma puoltoperusteinen tulee lähettää toiminnanohjaajan toimesta vuosittain hyväksyttynä välittömästi Suomen riisikeskuksen aluetoimistoon.